

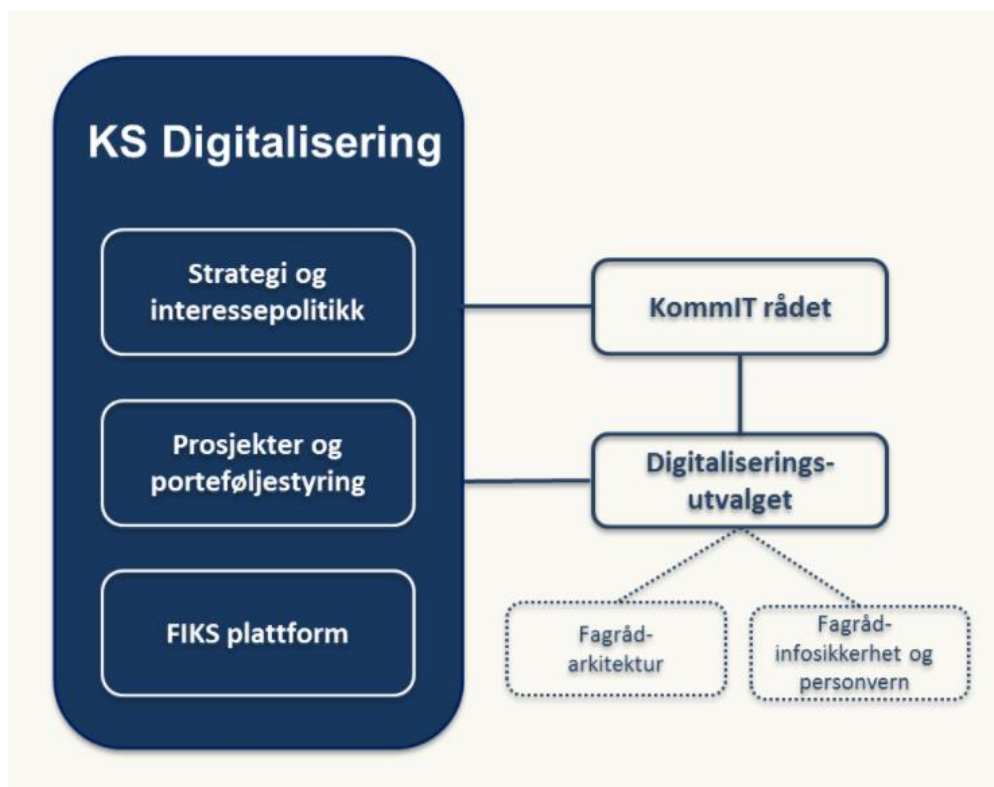
1. Forvaltningen av KS læring

KS Læring forvaltes gjennom følgende struktur:

KS hovedstyre

Eierskapet til KS Læring er tatt av hovedstyret i KS gjennom vedtatt digitaliseringsstrategi der FIKS plattformen som inneholder KS Læring skal driftes av KS på vegne av alle landets kommuner og fylkeskommuner. Prinsippene om finansiering tilsier at varige driftskostnader skal fordeles på kommunene som bruker løsningen.

Hovedstyret har også vedtatt en overordnet styringsmodell for digitaliseringsarbeidet:



KommiT rådet

Bidra i utvikling av KS posisjoner i saker som får betydning for kommunal sektor, eksempel lovarbeid og høringer. Løfte fram og bidra inn i arbeidet med digitaliseringsstrategi

Hovedoppgaver:

- Digitaliseringsstrategien
- Interessepolitisk arbeid
- KS' posisjoner
- Beslutte porteføljen

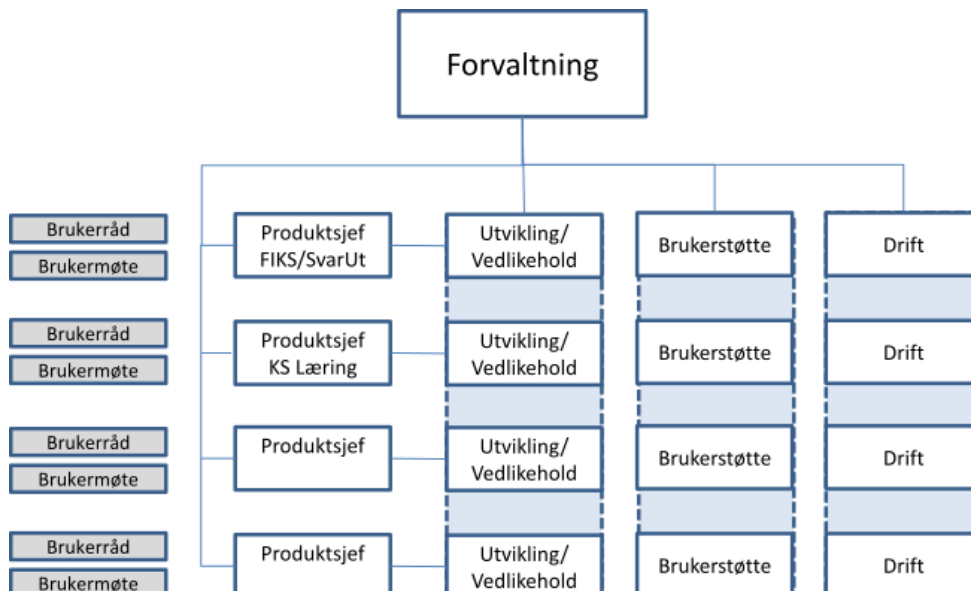
KS Digitaliseringsutvalg

Saksforberedende organ for KommlIT-rådet. Løfte relevante tema av strategisk betydning til KommlIT-rådet.

Hovedoppgaver:

- Rådgi KS faglig
- Håndtere innmeldte behov
- Innstille nye prosjekter
- Koordinere pågående prosjekter
- Rapportere status for porteføljen
- Sørge for hensiktsmessig prosjektmetodikk
- Innstille årlig prioritering av portefølje og tiltak
- Innstille overføring til FDV
- Utvikle hensiktsmessige modeller for FDV
- Utvikle modeller for finansiering av FDV
- Prioritere innhold og videreutviklingstiltak i FIKS
- Utvikle plan for videreutvikling av FIKS

For de ulike felleskomponentene er det laget en detaljert styringsmodell:



KS Læring Brukerråd

Skal velges av og blant kommunene som bruker KS Læring og har avtale om dette. Når vi kommer i ordinær drift tenker vi oss at brukerrådet velges av nasjonalt brukermøte der alle kommuner som bruker KS Læring har møterett. I oppstartsfasen består brukerrådet av noen representanter for de kommunene som har tatt mest initiativ og er kommet i gang med KS læring. Og som ønsker å bidra til å bygge opp denne felles forvaltningen.

- Brukerrådet skal bestå av representanter for både små kommuner, store kommuner, fylkeskommuner og kommunesamarbeider. Representantene bør ha komplementær kompetanse fra ulike roller i kommunene – eksempelvis HR og strategisk ledelse i kommunen.
- Brukerrådet skal prioritere forslag til budsjetttrammer for drift og utvikling, og skal kunne omprioritere innenfor tildelte rammer.
- Brukerrådet skal bidra til utforming av politikken som KS Læring skal forvaltes etter i forhold til fri deling og gjenbruk av hverandres ressurser. Samt politikk for å samarbeide med markedsaktører og andre forvaltningsnivåer om kompetanseressurser.
- Brukerrådet skal prioritere utvikling og videreutvikling av KS Læring innenfor vedtatte økonomiske rammer.
- Brukerrådet skal ha minst 4 møter pr kalenderår og det skal settes opp møteplan ved årets start. Brukerrådet skal ha skriftlig sakliste, forberedte vedtakssaker og føre protokoll fra vedtak som brukerrådet gjør.

KS Læring brukermøte

Brukermøte – brukerforum er åpent for ledere, systemansvarlige, superbrukere og kursopprettende i KS Læring fra kommuner og fylkeskommuner. Brukermøter skal være fellesarenaen der det både formidles ny kunnskap, signaler og prioriteringer samt drøftes behov og utveksles erfaringer mellom kommuner og fylkeskommuner. Brukermøtene skal være organisert og fasilitert slik at det sikrer at ulike temaer informeres og drøftes. Men også med stor vekt på deling mellom deltakerne.

Minimum en gang pr år, i 2018 planlegges to ganger pr år. Brukermøte en gang pr år gjennomfører valg av brukerråd. Første brukermøte er berammet til 13. og 14. mars 2018.